

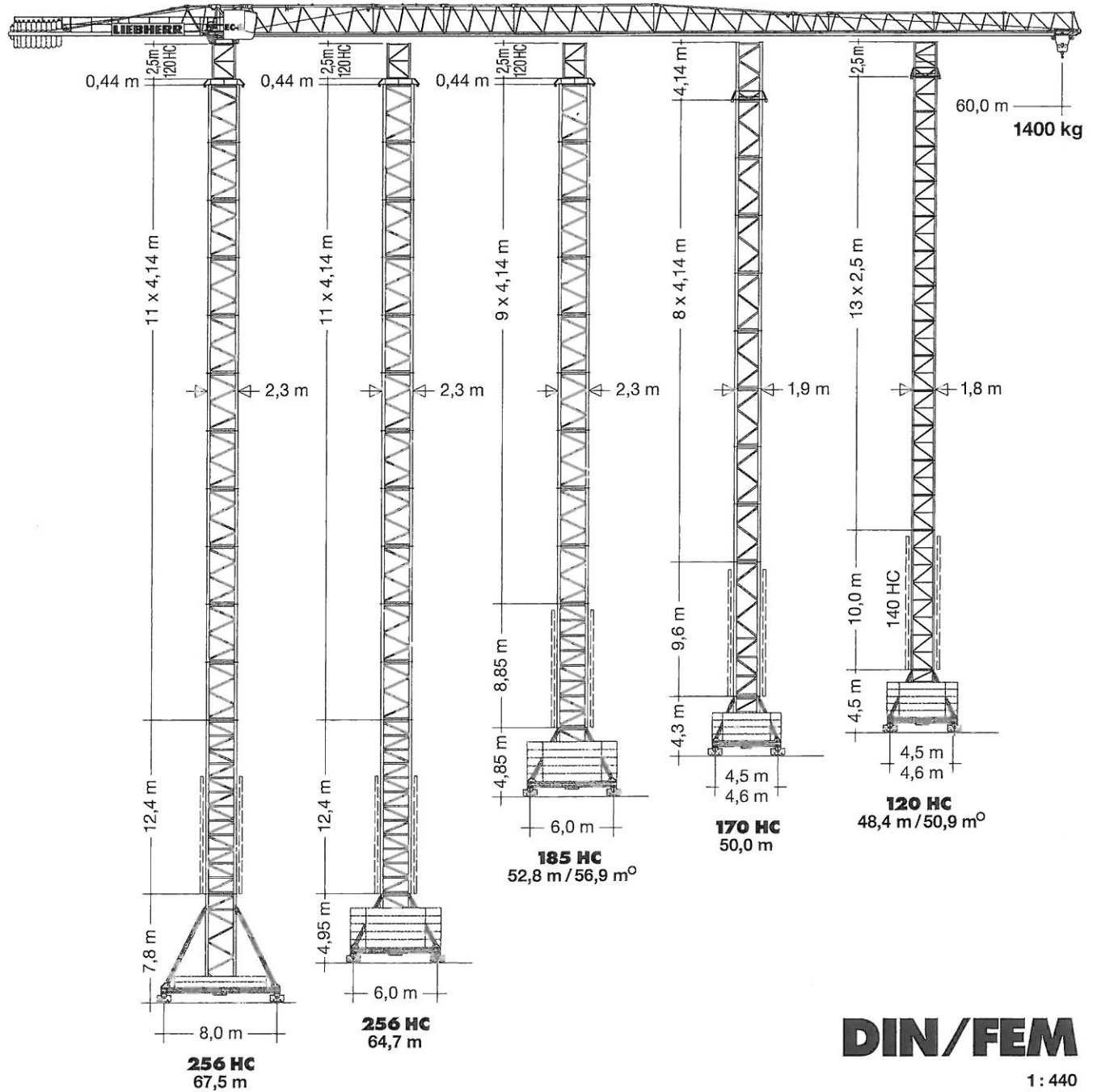
# Turmdrehkran

Tower Crane / Grue à tour / Gru a torre  
Grúa torre / Guindaste de torre

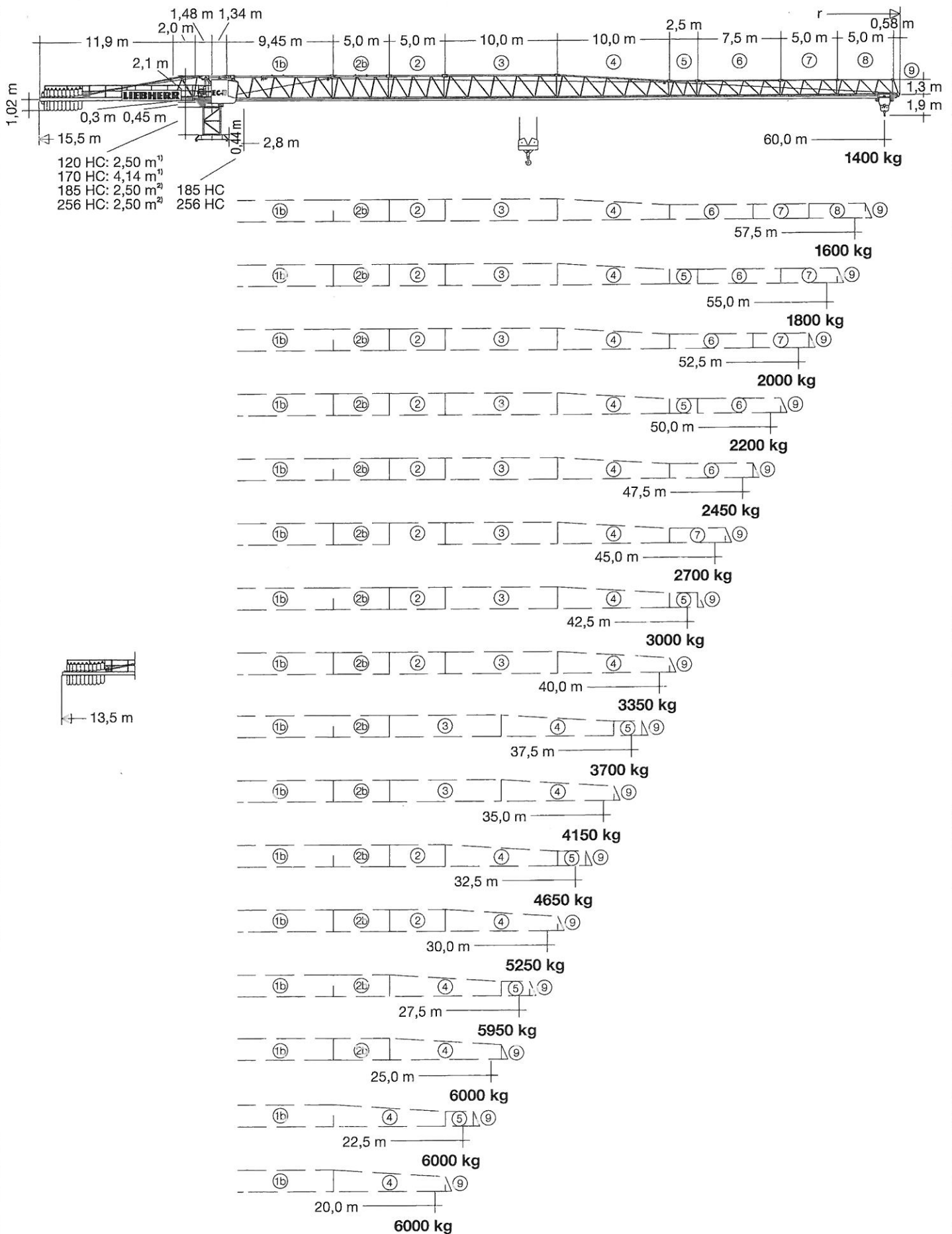
## 130 EC-B 6 FR.tronic®

**130 EC-B 6**

▶ **130 EC-B 6 FR.tronic®**



# LIEBHERR



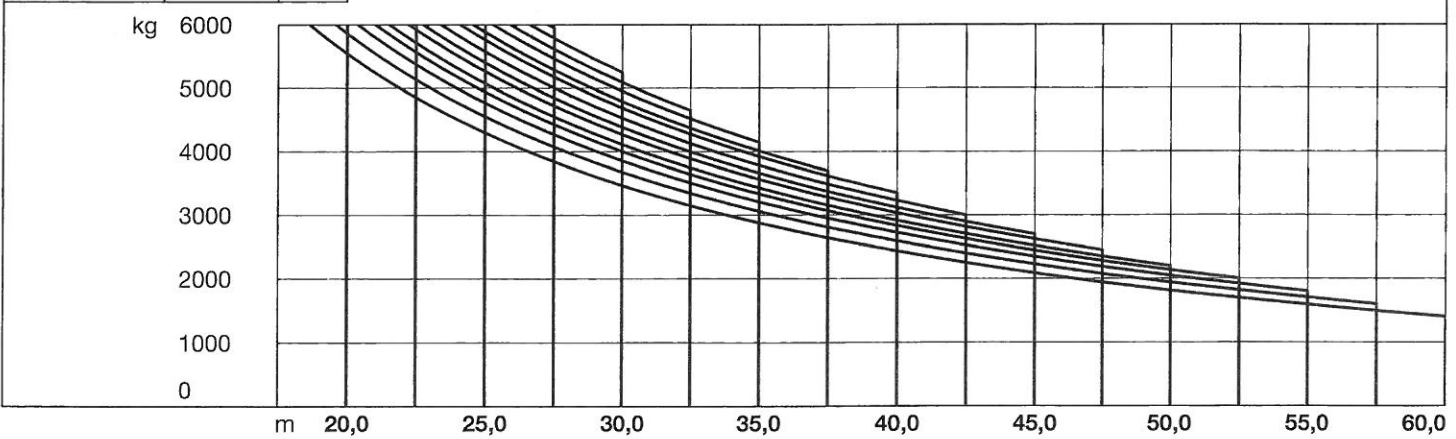
<sup>1</sup> Turmstück oder Kletterturmstück. / Tower section or climbing tower section. / Élément de mât ou élément de mât télescopable. / Elemento torre oppure elemento torre telescopabile. / Tramo torre o tramo torre trepable. / Segmento de torre ou segmento de torre para ascensão.

<sup>2</sup> Turmstück 120 HC. / Tower section 120 HC. / Élément de mât 120 HC. / Elemento di torre 120 HC. / Tramo torre 120 HC. / Segmento de torre 120 HC.

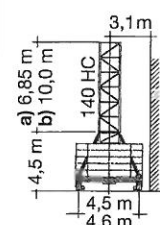
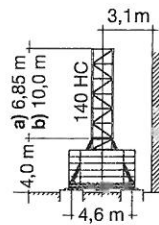
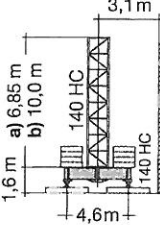
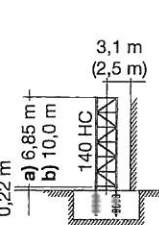
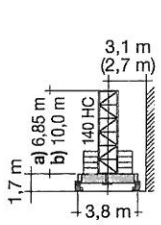
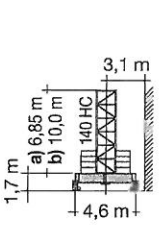
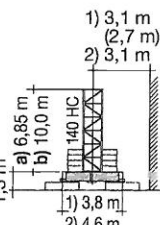
# Ausladung und Tragfähigkeit

Radius and capacity / Portée et charge / Sbraccio e portata / Alcances y cargas / Alcance e capacidade de carga

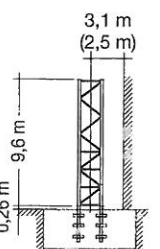
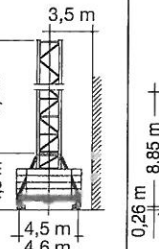
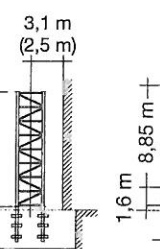
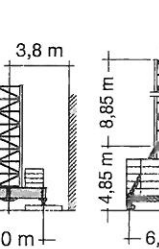
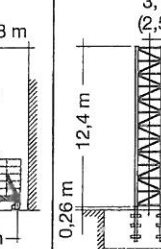
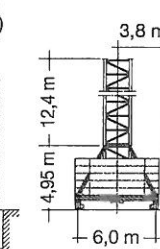
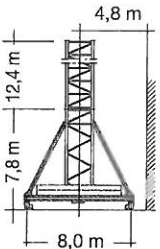
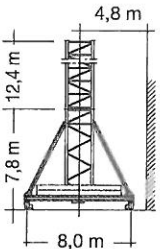
		<b>130 EC-B 6 FR.tronic®</b>																	
		m/kg																	
m	r	m/kg	20,0	22,5	25,0	27,5	30,0	32,5	35,0	37,5	40,0	42,5	45,0	47,5	50,0	52,5	55,0	57,5	60,0
60,0	(r = 61,5)	$\frac{2,8-18,6}{6000}$	5550	4850	4300	3850	3470	3150	2880	2640	2430	2250	2090	1940	1810	1700	1590	1490	1400
57,5	(r = 59,0)	$\frac{2,8-19,6}{6000}$	5870	5140	4550	4080	3680	3350	3060	2810	2590	2400	2230	2080	1940	1820	1700	1600	
55,0	(r = 56,5)	$\frac{2,8-20,4}{6000}$	6000	5370	4770	4270	3860	3510	3210	2950	2730	2530	2350	2190	2050	1920	1800		
52,5	(r = 54,0)	$\frac{2,8-21,0}{6000}$	6000	5570	4940	4430	4000	3640	3340	3070	2830	2630	2450	2280	2130	2000			
50,0	(r = 51,5)	$\frac{2,8-21,5}{6000}$	6000	5720	5080	4550	4120	3750	3430	3160	2920	2710	2520	2350	2200				
47,5	(r = 49,0)	$\frac{2,8-22,2}{6000}$	6000	5930	5260	4720	4270	3890	3570	3280	3040	2820	2620	2450					
45,0	(r = 46,5)	$\frac{2,8-22,8}{6000}$	6000	6000	5400	4850	4390	4000	3660	3370	3120	2900	2700						
42,5	(r = 44,0)	$\frac{2,8-23,4}{6000}$	6000	6000	5580	5010	4530	4130	3790	3490	3230	3000							
40,0	(r = 41,5)	$\frac{2,8-24,1}{6000}$	6000	6000	5760	5180	4690	4280	3920	3620	3350								
37,5	(r = 39,0)	$\frac{2,8-24,6}{6000}$	6000	6000	5890	5290	4790	4370	4010	3700									
35,0	(r = 36,5)	$\frac{2,8-25,3}{6000}$	6000	6000	6000	5470	4950	4520	4150										
32,5	(r = 34,0)	$\frac{2,8-25,9}{6000}$	6000	6000	6000	5620	5090	4650											
30,0	(r = 31,5)	$\frac{2,8-26,6}{6000}$	6000	6000	6000	5790	5250												
27,5	(r = 29,0)	$\frac{2,8-27,3}{6000}$	6000	6000	6000	5950													
25,0	(r = 26,5)	$\frac{2,8-25,0}{6000}$	6000	6000	6000														
22,5	(r = 24,0)	$\frac{2,8-22,5}{6000}$	6000	6000															
20,0	(r = 21,5)	$\frac{2,8-20,0}{6000}$	6000																



120 HC														
14	47,7* <sup>o</sup>	50,9* <sup>o</sup>	47,2* <sup>o</sup>	50,4* <sup>o</sup>	44,8* <sup>o</sup>	48,0* <sup>o</sup>	43,4* <sup>o</sup>	46,6* <sup>o</sup>	-	-	-	-	-	
13	45,2*	48,4*	44,7*	47,9*	42,3*	45,5*	40,9*	44,1*	-	-	42,4*	-	42,2*	
12	42,7	45,9	42,2	45,4	39,8	43,0	38,4	41,6	39,9*	-	39,9	43,1*	39,7	
11	40,2	43,4	39,7	42,9	37,3	40,5	35,9	39,1	37,4	40,6*	37,4	40,6	37,2	
10	37,7	40,9	37,2	40,4	34,8	38,0	33,4	36,6	34,9	38,1	34,9	38,1	34,7	
9	35,2	38,4	34,7	37,9	32,3	35,5	30,9	34,1	32,4	35,6	32,4	35,6	32,2	
8	32,7	35,9	32,2	35,4	29,8	33,0	28,4	31,6	29,9	33,1	29,9	33,1	29,7	
7	30,2	33,4	29,7	32,9	27,3	30,5	25,9	29,1	27,4	30,6	27,4	30,6	27,2	
6	27,7	30,9	27,2	30,4	24,8	28,0	23,4	26,6	24,9	28,1	24,9	28,1	24,7	
5	25,2	28,4	24,7	27,9	22,3	25,5	20,9	24,1	22,4	25,6	22,4	25,6	22,2	
4	22,7	25,9	22,2	25,4	19,8	23,0	18,4	21,6	19,9	23,1	19,9	23,1	19,7	
3	20,2	23,4	19,7	22,9	17,3	20,5	15,9	19,1	17,4	20,6	17,4	20,6	17,2	
2	17,7	20,9	17,2	20,4	14,8	18,0	13,4	16,6	14,9	18,1	14,9	18,1	14,7	
1	15,2	18,4	14,7	17,9	12,3	15,5	10,9	14,1	12,4	15,6	12,4	15,6	12,2	
0	12,7	15,9	12,2	15,4	9,8	13,0	8,4	11,6	9,9	13,1	9,9	13,1	9,7	
	m a)	b)	m a)	b)	m a)	b)	m a)	b)	m a)	b)	m a)	b)	m a)	b)

170 HC			185 HC			256 HC		
12	-	-	-	-	-	64,1*	-	-
11	-	-	-	-	-	60,0	64,7*	67,5*
10	-	-	52,3* <sup>o</sup>	53,6* <sup>o</sup>	56,9* <sup>o</sup>	55,9	60,5	63,4
9	50,1*	-	48,2*	49,5* <sup>o</sup>	52,8*	51,7	56,4	59,3
8	46,0*	50,0*	44,0	45,5	48,6	47,6	52,3	55,1
7	41,8	45,9*	39,9	41,2	44,5	43,4	48,1	51,0
6	37,7	41,7	35,7	37,1	40,3	39,3	44,0	46,8
5	33,6	37,6	31,6	32,9	36,2	35,2	39,8	42,7
4	29,4	33,5	27,5	28,8	32,1	31,0	35,7	38,6
3	25,3	29,3	23,3	24,7	27,9	26,9	31,6	34,4
2	21,1	25,2	19,2	20,5	23,8	22,7	27,4	30,3
1	17,0	21,0	15,0	16,4	19,6	18,6	23,3	26,1
0	12,9	16,9	10,9	12,2	15,5	14,5	19,1	22,0
	m		m			m		

\* <sup>o</sup> = Ohne Kabine. / Without cabin. / Sans cabine. / Senza cabina. / Sin cabina. / Sem cabina.

**Weitere Hubhöhen sowie Klettern im Gebäude auf Anfrage.** / Further hoist heights and climbing in the building on request.  
 Hauteurs sous crochet plus élevées et hissage dans le bâtiment sur demande. / Altre altezze di sollevamento come pure varianti di gru allungabili: su richiesta. / Para alturas bajo gancho superiores y trepado en el interior del edificio, consultar. / Outras alturas de elevação e subida no edifício: conforme ao pedido.